

图 23 黔双胜蛛，新种 *Diphya qianica* sp. nov.

A. 雌蛛，背面观 (female, dorsal view); B. 外雌器，腹面观 (epigynum, ventral view); C. 同上，背面观 (do., dorsal view)

2.54 (0.71+0.85+0.61+0.37), IV 3.43 (1.05+1.12+0.82+0.44)。足式: 1, 2, 4, 3。腹部相对扁宽，略呈三角形。背面浅黄褐色，前端具银白色斑点，后端和两侧面呈黄褐色。腹部腹面中央黄褐色，具黑色素，两侧浅黄褐色。外雌器的中隔前端窄长，插入孔位于中隔的中部。

**鉴别特征:** 本新种外雌器的形状近似于台湾双胜蛛 *D. taiwanica*，但其中隔中部相对较窄，且前端明显细长；腹部侧缘浅黄褐色，而不同于后者。

**词源学:** 本新种的种名以模式标本的产地而拟订。

**地理分布:** 贵州 (梵净山)。

#### (8) 台湾双胜蛛 *Diphya taiwanica* Tanikawa, 1995 (图 24)

*Diphya taiwanica* Tanikawa, 1995: 105, figs. 14~16; Song, Zhu & Chen, 1999: 213, fig. 119N.

雌蛛体长 3.36~3.60。一雌蛛体长 3.36: 头胸部长 1.42, 宽 1.20; 腹部长 2.07, 宽 1.98。背甲梨形，褐色，两侧颜色较深。两眼列均后凹，后眼列宽于前眼列。螯肢前齿堤有 3 齿，后齿堤有 3~4 齿。步足相对较短，胫节 I、II 和后跗节 I、II 的前侧

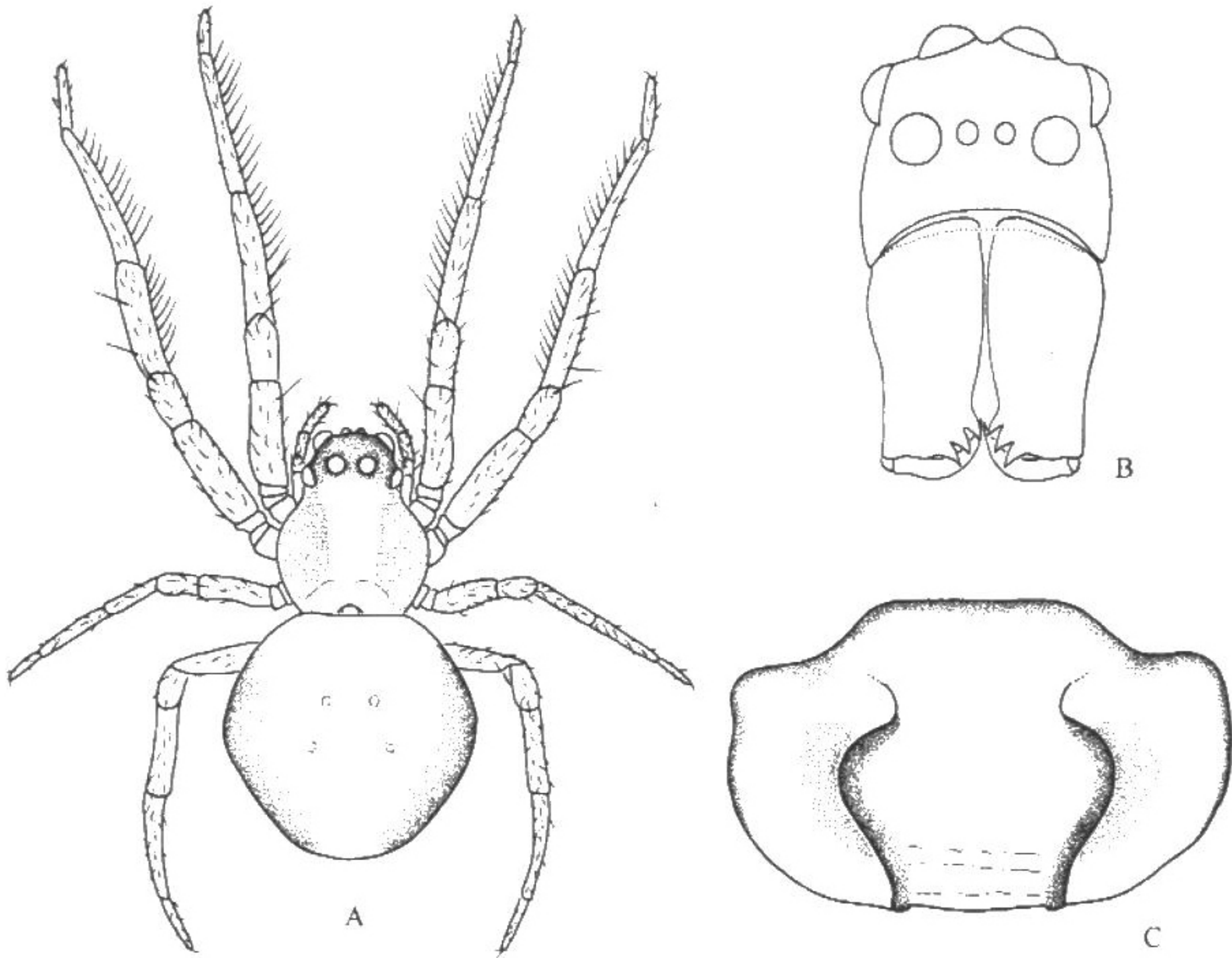


图 24 台湾双胜蛛 *Diphya taiwanica* Tanikawa

A. 雌蛛，背面观 (female, dorsal view); B. 头胸部，前面观 (cephalothorax, front view); C. 外雌器，腹面观 (epigynum, ventral view) (仿 Tanikawa, 1995)

面具一排呈栉状排列的细刺。步足测量：I 4.93 (1.31 + 1.64 + 1.27 + 0.71)，II 4.52 (1.27 + 1.48 + 1.11 + 0.66)，III 2.74 (0.83 + 0.90 + 0.61 + 0.40)，IV 3.78 (1.16 + 1.26 + 0.87 + 0.49)。足式：1, 2, 4, 3。腹部浅黄色。背面中央具 2 对肌痕，中央的两侧呈浅黑色。外雌器的中部具一前宽后窄的中隔。

**鉴别特征：**本种与大熊双胜蛛 *D. okumae* 关系较远，而与产于智利和阿根廷的 *D. limbata* Simon, 1896 的外雌器较相像，但后者外雌器的中隔在中部最宽，而本种在前端最宽。

**观察标本：**描述仿自 Tanikawa, 1995。

**地理分布：**台湾。

#### 4. 麦蛛属 *Menosira* Chikuni, 1955 (New record)

*Menosira* Chikuni, 1955: 31. Type species: *Menosira ornata* Chikuni, 1955, by monotypy; Yaginuma, 1986: 129.

**鉴别特征：**雄蛛触肢器的形状和结构非常近似茄蛛属 *Metellina* 和后蛛属 *Meta*。本